

ОТЧЕТ

о прохождении велосипедного туристского спортивного маршрута
первой категории сложности по Сербии, совершенного
группой клуба туристов МИСиС г. Москва
в период с 27 апреля по 10 мая 2013 года.

Маршрутная книжка № 1/5-114
Руководитель группы
Меньшиков Андрей Викторович
г.Москва
anrim@list.ru
тел. +7-916-635-01-61

Маршрутно-квалификационная комиссия _____
рассмотрела отчет и считает, что маршрут может быть зачтен всем участникам и
руководителю _____ категорией сложности.

Отчет использовать в библиотеке _____
Судья по виду _____ (_____)
Председатель МКК _____ (_____)

Штамп МКК

г. Москва
2013

2. Содержание

3. Справочные сведения.	3
3.1. Проводящая организация	3
3.2. Место проведения	3
3.3. Общие справочные сведения о маршруте.	3
3.4. Подробная нитка маршрута	3
3.5. Обзорная карта региона	3
3.6. Определяющие препятствия маршрута	4
3.7. Данные руководителя и участников	5
3.8. Адрес хранения отчета	5
3.9. Данные МКК, рассмотревшей поход.	5
4. Содержание отчета.	6
4.1. Общая идея похода	6
4.2. Варианты подъезда и отъезда	6
4.3. Аварийные выходы с маршрута и его запасные варианты.	6
4.4. Изменения маршрута и их причины	6
4.5. График движения	7
4.6. Техническое описание прохождения группой маршрута	8
4.7. Потенциально опасные участки на маршруте.	10
4.8. Перечень наиболее интересных объектов на маршруте.	10
4.9. Дополнительные сведения о походе.	10
4.10. Стоимость проживания, средств передвижения	10
4.11. Итоги прохождения маршрута.	10
4.12. Копия маршрутной книжки.	11
4.13. Приложения.	19
4.13.1 Картографический материал	19
4.13.2 Фотоматериалы	26
4.13.3 Используемые материалы.	28

3. Справочные сведения

3.1. Проводящая организация – клуб туристов МИСиС, г.Москва, Ленинский проспект, д. 4, www.tourclub.misis.ru

3.2. Место проведения – Сербия.

3.3. Общие справочные сведения о маршруте

Дисциплина (вид туризма)	Категория сложности маршрута	Протяженность активной части, км	Продолжительность активной части		Сроки проведения
			общая	ходовых дней	
велосипедный	первая	411	14	13	27.04-10.05.2013

3.4. Подробная нитка маршрута:

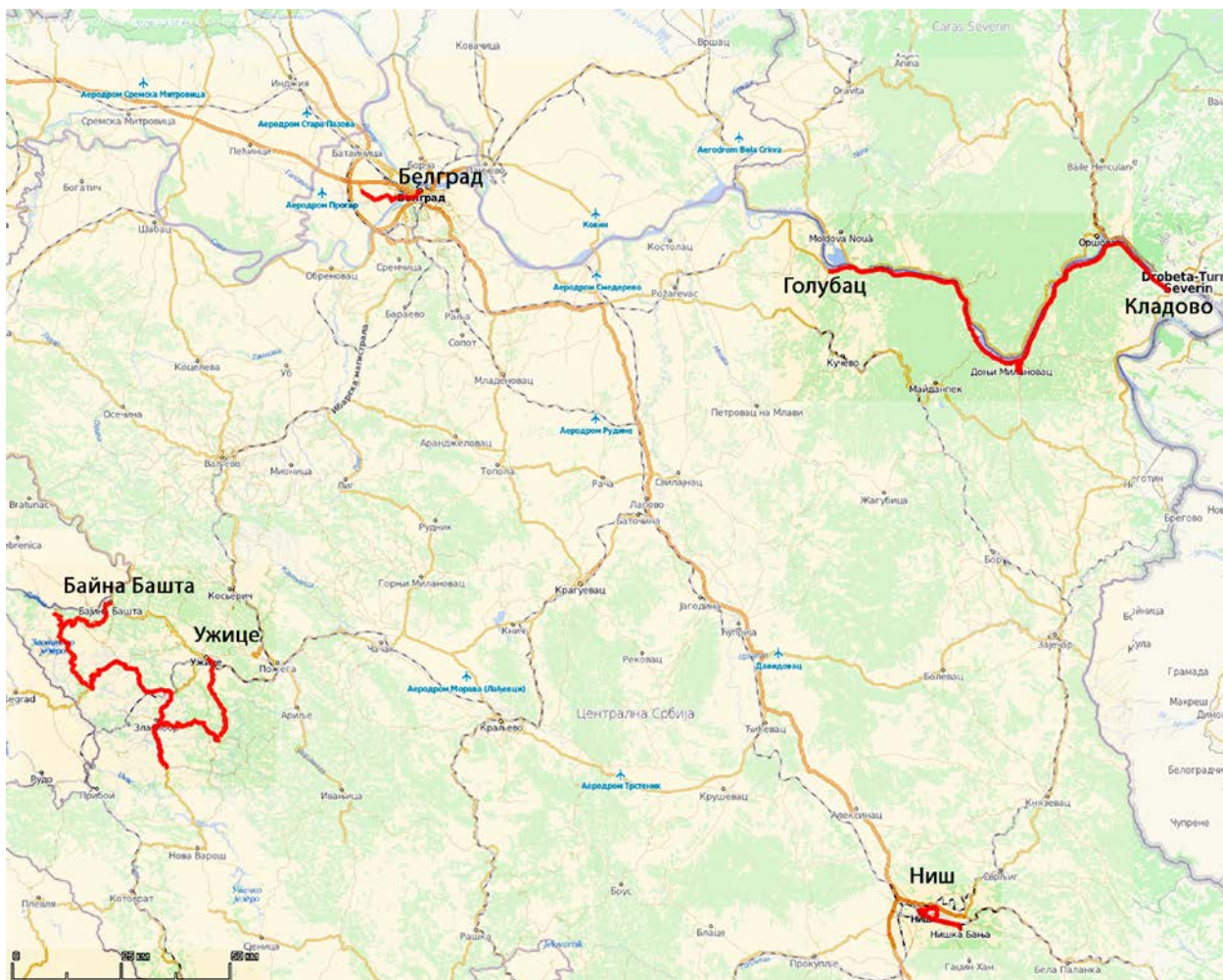
Участок 1: Голубац – Джердапское ущелье - Кладово,

Участок 2: Ниш и окрестности,

Участок 3: Байна Башта – национальный парк Тара (Митровац на Тари – Мокра Гора) – Водице – Сирогойно – Ужице,

Участок 4: Белград и окрестности.

3.5. Обзорная карта региона



3.7. Состав группы

№	Фамилия, имя, отчество	Телефон, E-mail	Опыт	Обязанности в группе
1	Меньшиков Андрей Викторович	+7-916-635-01-61 anrim@list.ru	ПВД, Московская и Калужская области	Руководитель
2	Меньшикова Валентина Алексеевна	-	ПВД, Московская область	Участник

3.8. Адрес хранения отчета

3.9. Поход рассмотрен МКК Федерации спортивного туризма - объединения туристов Москвы (Код 177-00-56666252).

3.6 Определяющие препятствия маршрута

Границы препятствия	Вид препятствия	Категория трудности	Характеристика препятствия
Голубац – Джердапское ущелье – Кладово	равнинное	первая	Протяженность 127 км. Асфальт. Серия подъемов и спусков с перепадом высот до 150 м.
Монастырь Рача – подъем к Соколине	горное	вторая	Протяженность 5,5 км. Мелкощебеночная дорога. Набор высоты 639 м (с 346 м до 985 м)
Подъем к перевалу по дороге Митровац – Мокра Гора	горное	вторая	Протяженность 6,5 км. Каменистая дорога. Набор высоты 317 м (с 1095 м до 1412 м)
Спуск с перевала на дороге Митровац – Мокра Гора	равнинное	первая	Протяженность 16 км. (7 км – каменистая дорога, 9 км – асфальт). Равномерный спуск с высоты 1412 до 560 м. Множество резких поворотов под углом 180*
Мокра Гора - Водице	равнинное	первая	Протяженность 42 км. Асфальт. Серия подъемов и спусков с перепадом высот до 350 м.
Водице – Златибор – пещера Стопича – Сирогойно – Ужице	равнинное	первая	Протяженность 64 км. Асфальт. Серия подъемов и спусков с перепадом высот до 150 м.

4. Содержание отчета

4.1. Общая идея похода

Основной целью данного похода являлось знакомство с собственно Сербией, с её народом, с природными, историческими и культурными достопримечательностями этой страны.

Проведенный по интернету поиск показал, что российские велотуристы нечасто бывают в Сербии. Причем они обычно посещают только Западную Сербию – район Тары – Златибора, а затем спускаются к Средиземному морю.

Что касается Восточной и Южной Сербии, то никакой информации о посещении этих районов российскими велотуристами нам не удалось найти.

Еще одним фактором, повлиявшим на планирование маршрута, являлось обязательное посещение нашего соотечественника, проживающего в Водице.

4.2. Варианты подъезда и отъезда

В Белград из Москвы и обратно оптимально добираться самолетом.

Среди бюджетных прямых авиарейсов можно выделить два ежедневных. Оба выполняются от имени сербской авиакомпании Jat Airways. Только один рейс выполняется самой Jat Airways, а второй отдан в аренду Аэрофлоту.

Специально обращаем на это внимание – цена билета почти одинакова, а требования к багажу у компаний разные. Jat Airways берет за провоз одного велосипеда 55 евро, а Аэрофлот позволяет включать его в одно место неоплачиваемого багажа, учитывая его вес, но не ограничивая в этом случае габариты багажа. При приобретении билетов стоит обратить на это внимание.

Между участками маршрута мы передвигались на автобусах. На междугородних линиях курсируют автобусы с большими багажными отделениями. В двух случаях мы даже не снимали передних колес, просто не требовалось.

Из Белграда в аэропорт и обратно ходят обычно малогабаритные маршрутки.

Поэтому целесообразнее добираться туда своим ходом.

Также можно и на такси, это примерно 15 евро от аэропорта до автовокзала.

4.3. Аварийные выходы с маршрута и его запасные варианты.

Маршрут проходит по населённой местности. Практически с любой точки маршрута до ближайшего населенного не более 10 км.

Запасные варианты не предусматривались.

4.4. Изменения маршрута и их причины.

Изменений было два:

1. Группа сократила длину маршрута, исключив один ходовой день на участке от Ужице до Байна Башты. Этот день был использован на дневку во время встречи с нашим соотечественником из Водице. Заранее такая дневка не предусматривалась, так как наш знакомый часто бывает в отъезде. Встреча могла бы просто не состояться.

2. Был изменен конечный пункт участка №3 маршрута с ж/д станции Златибор на автостанцию в Ужице. Причина - местные поезда в Сербии менее приспособлены для поездки с велосипедами, нежели автобусы.

4.5. График движения

Даты	Дни пути	Участки маршрута	Км	Способы передвижения	Метеоусловия
26.04		Москва – Белград – Голубац		Самолет, автомобиль	
27.04	1	Голубац – Голубацкая крепость – Доньи Милановац	57	Велосипед	30*С, ясно
28.04	2	Доньи Милановац – Кладово	63	Велосипед	28*С, ясно
29.04	3	Осмотр Кладово и окрестностей, Кладово – Ниш	7	Велосипед, автобус	31*С, ясно
30.04	4	Осмотр Ниш и окрестностей	32	Велосипед	32*С, ясно
01.05	5	Ниш – Байна Башта, Байна Башта – р. Дрина – монастырь Рача – Копривна	16	Велосипед	30*С, ясно
02.05	6	Копривна – Митровац – Баньска стена – Секуличи	32	Велосипед	31*С, днем ясно, вечером гроза
03.05	7	Секуличи – Мокра Гора – Шарган-Витаси	27	Велосипед	26*С, малооблачно
04.05	8	Шарган-Витаси – Водице	43	Велосипед	26*С, малооблачно
05.05	9	Дневка			27*С, ясно
06.05	10	Водице – пещера Стопича – Сирогойно – Равни	38	Велосипед	25*С, днем малооблачно, вечером дождь
07.05	11	Равни – Ужице, Ужице – Белград	23	Велосипед, автобус	22*С, дождь
08.05	12	Осмотр Белграда и окрестностей	29	Велосипед	22*С, облачно
09.05	13	Осмотр Белграда и окрестностей	26	Велосипед	25*С, малооблачно
10.05	14	Белград – аэропорт Никола Тесла – Москва	18	Велосипед, самолет	28*С, ясно

Итого активными способами передвижения: **411** км за **14** дней

4.6. Техническое описание прохождения группой маршрута.

26.04.13

Перелет из Москвы в Белград. В аэропорту "Никола Тесла" нас встречала знакомая на Mitsubishi Colt. Чтобы поместиться в её автомобильчик, мы еще в Москве соответствующим образом подготовили наши велосипеды. Зато еще до полуночи (по Белградскому времени) были в Голубаце.

Ночевали в отеле Golubacki Grad (44.653965,21.628416).

27.04.13 – 1 день пути.

Участок Голубац – Доньи Милановац, 57 км, асфальт, серия подъемов и спусков с перепадом высот до 150 м.

Сборка велосипедов. Осмотр Голубацкой крепости – 44.660923, 21.677848, фото 01, археологического музея Лепенски Вир, 44.552956, 22.027254, фото 02

Автомобильный трафик слабый, от 8–20 обгоняющих машин в час. Возможно потому, что это был выходной день, суббота.

Заночевали в частной гостинице в Доньи Милановац – 44.463057, 22.138175

28.04.13 – 2 день пути.

Участок Доньи Милановац – Кладово, 63 км, асфальт, серия подъемов и спусков с перепадом высот до 150 м.

Проезд по самым красивым местам Джердапского ущелья, фото 03, фото 04.

Автомобильный трафик слабый.

Ночевали в частной гостинице – 44.612800, 22.600379

29.04.13 – 3 день пути.

Осмотр Кладово, крепости Фестилам, фото 05.

Переезд автобусом в Ниш.

Автовокзал Кладово – 44.608505, 22.614605

Автовокзал Ниш – 43.325293, 21.890741

Ночевка в хостеле в историческом центре Ниша – 43.320602, 21.892898

30.04.13 – 4 день пути.

Осмотр Ниш, фото 06. Всего 32 км, асфальт.

Посещение:

Нишка Бани – 43.292724, 22.007513,

городской крепости – 43.323371, 21.895250,

парка Святого Савы – 43.320627, 21.919268,

концлагеря Второй мировой войны Црвени Крст – 43.332709, 21.881299

памятника турецких зверств Челекула – 43.311931,21.923656, фото 07,

раскопок строений времен Римской империи (Медиана) – 43.309761, 21.948450.

01.05.13 – 5 день пути.

Переезд автобусом в Ужице, затем, не выходя с территории вокзала, другим автобусом в Байна Башту.

Рейс на Байна Башту считается местным, багажного отделения в автобусе нет. Надо договариваться с водителем о провозе велосипедов в салоне в чехлах.

Далее участок Байна Башта – монастырь Рача – Копривна, 16 км (10,5 - асфальт, 5,5 - мелкощебеночная дорога), подъем 743 м (из них 639 м на грунтовом участке 5,5 км)

По приезду осмотр домика на острове посередине реки Дрина – 43.984312, 19.566607, фото 08

Посещение монастыря Рача, фото 09.

Подъем к Соколине, фото 10

Заночевали в палатке за селом Копривна.

02.05.13 – 6 день пути.

Участок Копривна – Соколине – Митровац – Баньска стена – Секуличи, 32 км (из них 5,5 км - асфальт, 26,5 км - каменистая дорога), серия подъемов и спусков с перепадом высот до 300 м.

Осмотр национального парка Тара. Посещение обзорных точек "Ослуша", фото 11, и "Баньска стена", фото 12.

Заночевали в палатке за селом Секуличи.

03.05.13 – 7 день пути.

Участок Секуличи – Мокра Гора – Шарган–Витаси, 27 км (в т.ч. 18 км - асфальт, 9 км - каменистая дорога).

Подъем на высшую точку маршрута 1412 метров.

Обзор окрестных пейзажей, фото 13.

Длинный спуск к Мокрой Горе, 16 км, падение 852 м., фото 14

Посещение Древенграда Э.Кустурицы, 43.795512, 19.507840, фото 15

Поездка на экскурсионном поезде "Шарганска осьмица" по системе тоннелей, образующих в плане цифру 8. Отсюда и название "осьмица".

Постоянный подъем в 440 м на участке 7 км в от Мокрой горы к Шарган–Витаси.

Ночевка в палатке у села Шарган–Витаси.

04.05.13 – 8 день пути.

Участок Шарган–Витаси – Водице, 43 км, асфальт, серия подъемов и спусков с перепадом высот до 300 м.

Автомобильный трафик слабый, но он существенно плотнее, чем на дунайской трассе – 50–60 обгоняющих машин в час. Скорее всего это объясняется тем, что Мокра Гора весьма посещается как туристический объект.

Часть дороги от Златибора до Водице можно проехать по дублеру автострады, старой асфальтовой дороге, фото 16

Ночевка в частном доме.

05.05.13 – 9 день пути.

Дневка, фото 17

06.05.13 – 10 день пути.

Участок Водице – Сирогойно – пещера Стопича – Равнт, 43 км, асфальт, серия подъемов до 100 м и спусков до 300 м. Автомобильный трафик после съезда с магистрали у Златибора почти нулевой.

Осмотр пещеры Стопича, 43.703289, 19.853732, фото 18, а также этнодеревни Сирогойно, 43.688543, 19.880140, фото 19.

Ночевали в палатке в районе села Равни.

07.05.13 – 11 день пути.

Участок Равни – Ужице, 23 км, асфальт, серия подъемов и спусков с перепадом высот до 300 м. Фото 20. Автомобильный трафик до въезда в Ужице почти нулевой.

Переезд автобусом в Белград.

Ночевка в Белграде в хостеле рядом с автовокзалом, 44.810298, 20.455494.

08.05.13 и 09.05.13 – 12 и 13 день пути.

Осмотр Белграда, накатали 55 км. Фото 21.

Достопримечательностей так много, что выбор лучше сделать заранее, по интернету. Выделим несколько: крепость с парком Калемегдан, храм Святого Савы, разбомбленное американцами здание Минобороны в самом центре города, Земун.

10.05.13 – 14 день пути.

Переезд в аэропорт, 18 км.

Отлет в Москву.

4.7. Потенциально опасные участки (препятствия, явления) на маршруте.

К ним можно отнести интенсивное автомобильное движение на участке магистрали Е-763 (ок. 3 км) на въезде в Ужице, а также в Белграде. Впрочем, в Белграде имеется достаточное количество велодорожек. Фото 22.

4.8. Перечень наиболее интересных природных, исторических и др. объектов на маршруте.

Сам маршрут построен с целью посещения наиболее интересных объектов Сербии. Поэтому смотрите п.4.6

4.9. Дополнительные сведения о походе:

Малоизвестных данных по географическим и климатическим характеристикам района у группы нет. Сейчас всё доступно в интернете.

Можем лишь сообщить, май 2013 года был в Сербии на 3-7 градусов теплее средних характеристик за 2005-2012 г.г. (см. архивы метеоданных сайта <http://rp5.ru>)

При подготовке к походу следует учесть, что в Сербии почти невозможно найти резьбовые газовые баллоны, а прокольные продаются на каждом рынке (ок. 100 сербских динар). На этих же рынках можно приобрести и горелку под такие баллоны (ок. 600 динар), фото 23. По отзывам из инета она слабовата, имеет небольшую мощность.

Мы же использовали специальный переходник на резьбовую горелку Kovea P-Adapter KA-1004, фото 24.

Любителям чая следует взять его с собой. Мы нашли зеленый чай на третий день пути в магазине, торгующем лечебными травами. Черного чая там не было.

В качестве средств передвижения мы использовали велосипеды STELS Navigator 370 с характеристиками:

Материал рамы	алюминиевый сплав
Амортизация	отсутствует
Диаметр колес	28 дюймов
Количество скоростей	7
Тип тормозов	ободной (V-Brake)
Вес велосипеда	16 кг

Поломок и проколов колес во время похода не было.

4.10. Стоимость проживания, средств передвижения.

Двухместные номера в гостиницах провинциальных городков стоят в среднем 20 евро/сутки. Хостел Белграда обошелся нам в 30 евро за 2-местный номер в сутки. Средняя стоимость проезда в междугородном автобусе составляет приблизительно 3 динара за км. Так билет Ужице - Белград (307 км) стоит 900 динар (ок. 350 руб.), багаж - в среднем 50 динар за место.

4.11. Итоги и рекомендации по прохождению маршрута.

1. Группа поставленные перед собой задачи выполнила.
2. Железнодорожные пассажирские перевозки в Сербии мало приспособлены для транспортировки велосипедов.

4.12. Копия маршрутной книжки

Форма № 5 – Тур



МАРШРУТНАЯ КНИЖКА № 15-114
ТУРИСТСКОГО СПОРТИВНОГО ПОХОДА

Участники настоящего спортивного мероприятия
находятся под защитой:
Конституции Российской Федерации; Федерального закона
РФ «Об основах туристской деятельности в Российской
Федерации»; Закона «О физической культуре и спорте в
РФ»; Туристско-спортивного союза России

Маршрутная книжка, не заверенная
штампом маршрутно-квалификационной
комиссии, недействительна

Москва
2013 г.

1. Общие сведения

Группа туристов т/к МИСиС

в составе **2** человек совершает с **27 апреля** по **09 мая 2013 г.**

велосипедный поход **первой** категории сложности
(вид туризма)

в районе: Сербия

по маршруту:

Участок 1: г. Голубац – Джердапское ущелье - г.Кладово

Участок 2: окрестности г.Ниш

Участок 3: г.Ужице – национальный парк Тара (Байна Башта – Митровац – Мокра Гора) – Водице – Сирогойно – Златибор

Участок 4: окрестности г.Белграда

Руководитель группы:



Меньшиков А.В.
(Фамилия И. О.)

Зам. руководителя
(для походов 6 категории
сложности
и групп школьников):

(Фамилия И. О.)

Тренер

(Фамилия И. О.)

2. Состав группы

№ п/п	Фамилия, имя, отчество	Год рождения	Место работы	Домашний адрес, телефон
1.	Меньшиков Андрей Викторович	1960	ООО «ПК «Борец»	Москва,
2.	Меньшикова Валентина Алексеевна	1961	домохозяйка	+7 916 635 01 61
3.				
4.				
5.				
6.				
7.				
8.				
9.				
10.				
11.				
12.				

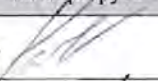

Соответствие сведений о туристском и перевальном опыте руководителя и участников похода согласно справкам о зачете похода проверил.

Член МКК




(фамилия, и. о.)

* При очном рассмотрении замена участников заверяется штампом МКК, а при заочном - прикладывается письмо от МКК, направившей маршрутные документы на рассмотрение

Туристская подготовка* (перечислить походы, совершенные по данному виду туризма (У - участником, Р - руководителем) с указанием районов и категории сложности)	Обязанности в группе, распределение по средствам сплава и др. транспортным средствам (для автомобилей и мотоциклов указать номерной знак)	Роспись в знании Правил**, техники безопасности, об опасностях для здоровья и жизни на маршруте*
ПВД, Московская и Калужская области	Руководитель	1 
ПВД, Московская область	Участник	2 
		3
		4
		5
		6
		7
		8
		9
		10
		11
		12

* Руководителем при рассмотрении предъявляются подлинники справок о совершенных походах, выданных МКК. При заочном рассмотрении прилагаются списки ниток маршрутов, пройденных участниками, которые составляются на основании справок и заверяются нижестоящей МКК (или копии справок).

Для маршрутов с классифицированными перевалами указать наименование и категорию трудности наиболее сложных пройденных перевалов и их абсолютную высоту (при высоте заявленных перевалов более 5000 м).

** Правила соревнований по спортивному туризму, часть 2.; Правила организации и прохождения спортивных туристских маршрутов

5. Схема маршрута*

Прилагается

6. Сложные участки маршрута и способы их преодоления

Отсутствуют

6.1 Аварийные выходы с маршрута

Возможны с любой точки маршрута.

* На схеме наносят маршрут движения, даты и места ночевки, запасные варианты и аварийные выходы. По требованиям МКК добавляется картографический материал.

7. Материальное обеспечение группы

Необходимый набор продуктов питания имеется.

Общественное и личное снаряжение в достаточном количестве имеется.

Специальное снаряжение:

Групповое		Личное	
Наименование*	Кол-во	Наименование	Кол-во
		Шлем защитный	1

* для водных маршрутов делается запись: спортивное туристское судно

Необходимый ремонтный набор имеется.

Необходимый набор медицинской аптечки имеется.

Весовые характеристики груза, взятого на маршрут:

Наименование	На 1 человека	На группу в 2 чел.
Общественное снаряжение	6	12
Личное снаряжение	11	22
Продукты	3	6
Всего:	20	40

Максимальная нагрузка на одного мужчину 25 кг
женщину 15 кг

Сведения, изложенные в разделах 1-7, подтверждаю.

Руководитель маршрута _____ (Меньшиков А.В.)
(подпись) (Фамилия И.О.)

Дата заполнения маршрутной книжки «16» _____ 2013 г.

8. Ходатайство МКК

Председателю МКК _____
(наименование вышестоящей МКК)

В связи с отсутствием полномочий у маршрутно-квалификационной комиссии _____ просим Вас рассмотреть представленные заявочные материалы и дать по ним свое заключение. Предварительное рассмотрение произведено нашей комиссией "____" _____ 20__ г.

Председатель МКК _____ (подпись) _____ (фамилия, и., о.)

Адрес МКК _____

Тел./факс _____

е- mail (обязателен): _____

Фамилия, имя, отчество председателя _____

Штамп МКК _____

9. Результаты рассмотрения в маршрутно-квалификационной комиссии

Маршрутно-квалификационная комиссия ФСТ-ОТМ

в составе Богомолов С.В. (фамилия, и., о.)

Картузов С.А., Зринкин Ю.В.

с участием _____ (фамилия, и., о.)

рассмотрев материалы заявленного похода группы под руководством **Меньшикова А.В.** считает, что:

1. Маршрут соответствует (~~не соответствует~~) заявленной категории сложности.
2. Туристский опыт руководителя группы соответствует (~~не соответствует~~) технической сложности маршрута.
3. Туристский опыт участников группы соответствует (~~не соответствует~~) технической сложности маршрута.
4. Заявочные материалы отвечают (~~не отвечают~~) установленным требованиям.
5. Другие замечания: нет

Группе назначается (не назначается) контрольная проверка на местности. _____

10. Результаты проверки группы на местности

Группа в составе: руководитель Меньшиков А.В. (фамилия, имя, отчество)

участники _____ (фамилия, имя, отчество)

прошла проверку « » 20 г. _____ (место проведения)

по следующим вопросам: _____

Результаты проверки: _____

Проверяющий _____ (подпись) _____ (фамилия и.о.)

11. Заключение маршрутно-квалификационной комиссии

Группа под руководством Меньшикова А.В. имеет право совершить данный поход.

Особые указания: Взять с собой карту и привезти отчет о выполнении работы в отдел по безопасности при ЧФУСКО. Обратить внимание в составе группы судак.

Срок сдачи отчета о походе до «1» 10 2003 г.
в объеме назначается

Адреса и реквизиты для связи с поисково-спасательной службой района маршрута (ПСС, ПСО) (адреса консульств – для маршрутов вне территории России): _____

12. Контрольные пункты и сроки

О прохождении маршрута группа должна сообщить: 86.04.2013

1. Рязанская ул. №1 (кому) по адресу: Ул. Белгород
тел. +7 916 107 8221

e-mail: _____
2. Богданову Д.В. (кому) по адресу: Ул. Белгород
тел. +7 916 151 9551

e-mail: _____

Средства связи группы на маршруте: мобильный телефон
+7-916-635-01-61

Время сеанса связи: группа будет доступна для связи **ежедневно с 20.00 до 20.00 по московскому времени**

13. Отметка КСС, дополнительные указания, замечания

Штамп КСС (КСО)

14. Решение МКК о зачете похода

Поход оценен _____ категорией сложности.

Справки выданы в количестве _____ шт.

1. Председатель МКК Рязанский Д.И. (подпись)
Члены МКК: Карпузов (подпись)
Др. Прищип В.В. (подпись)

Председатель МКК _____ (подпись) _____ (фамилия, и., о.)

Штамп МКК
" " _____ 20 ____ г.

Штамп МКК
" " 01 2013 г.

Схема-приложение к п. 5 маршрутной книжки

Участок 1: Голубац – Кладово, 131 км



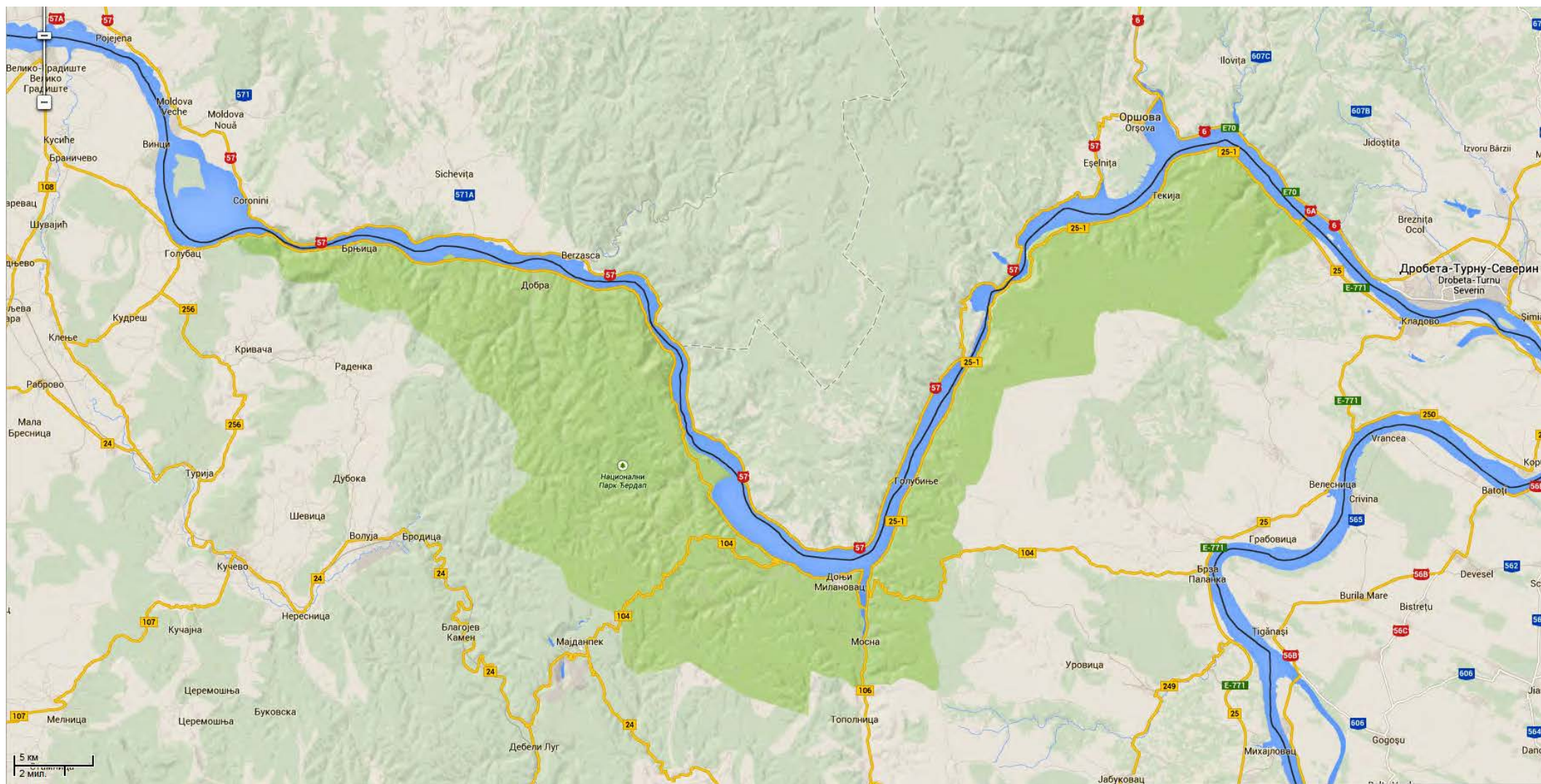
Участок 2: Ниш и окрестности, 34 км, ночевки 29.04 и 30.04

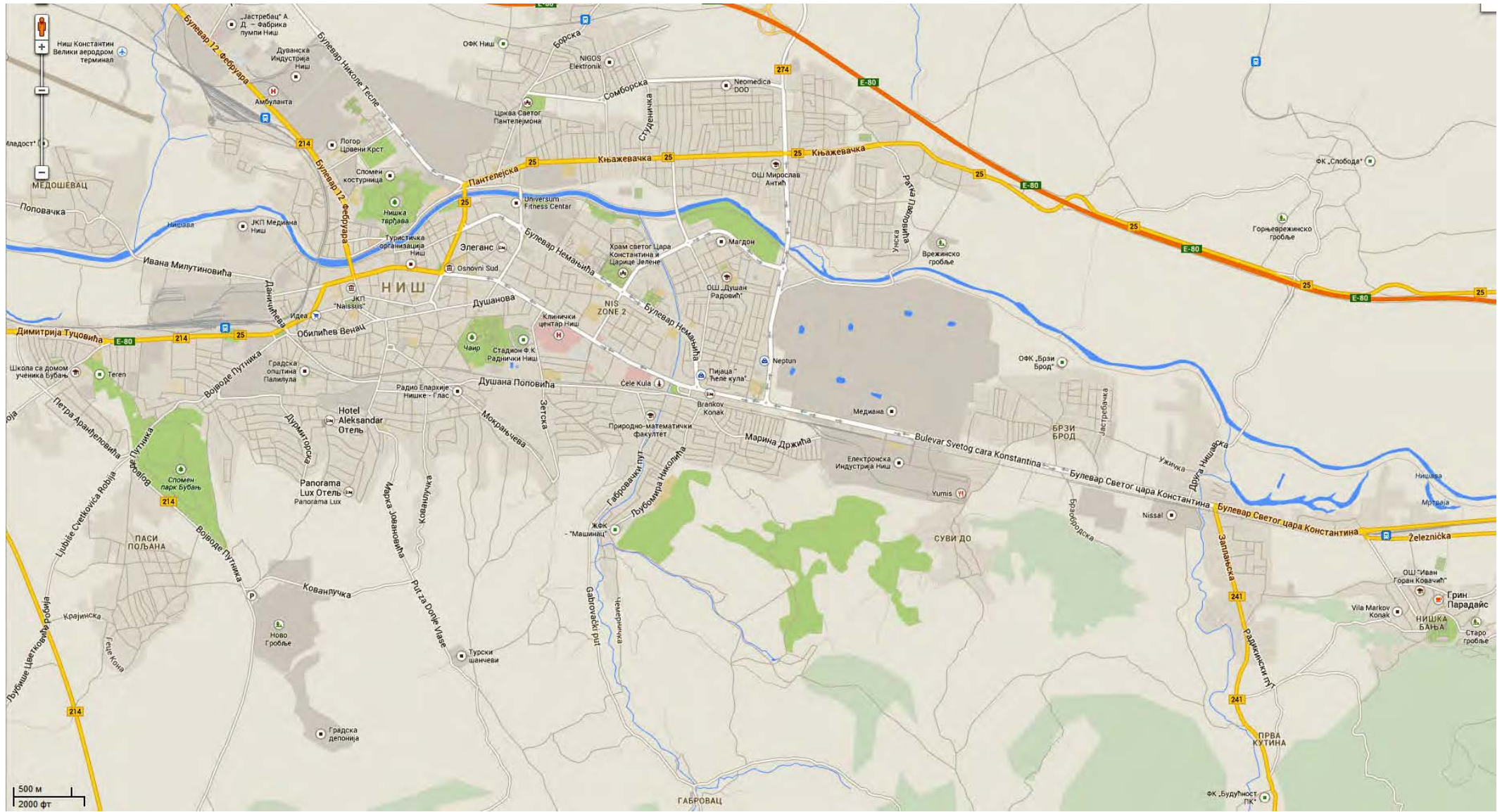
Участок 3: Ужице – Тара – Водице – Сирогойно – ст. Златибор, 233 км

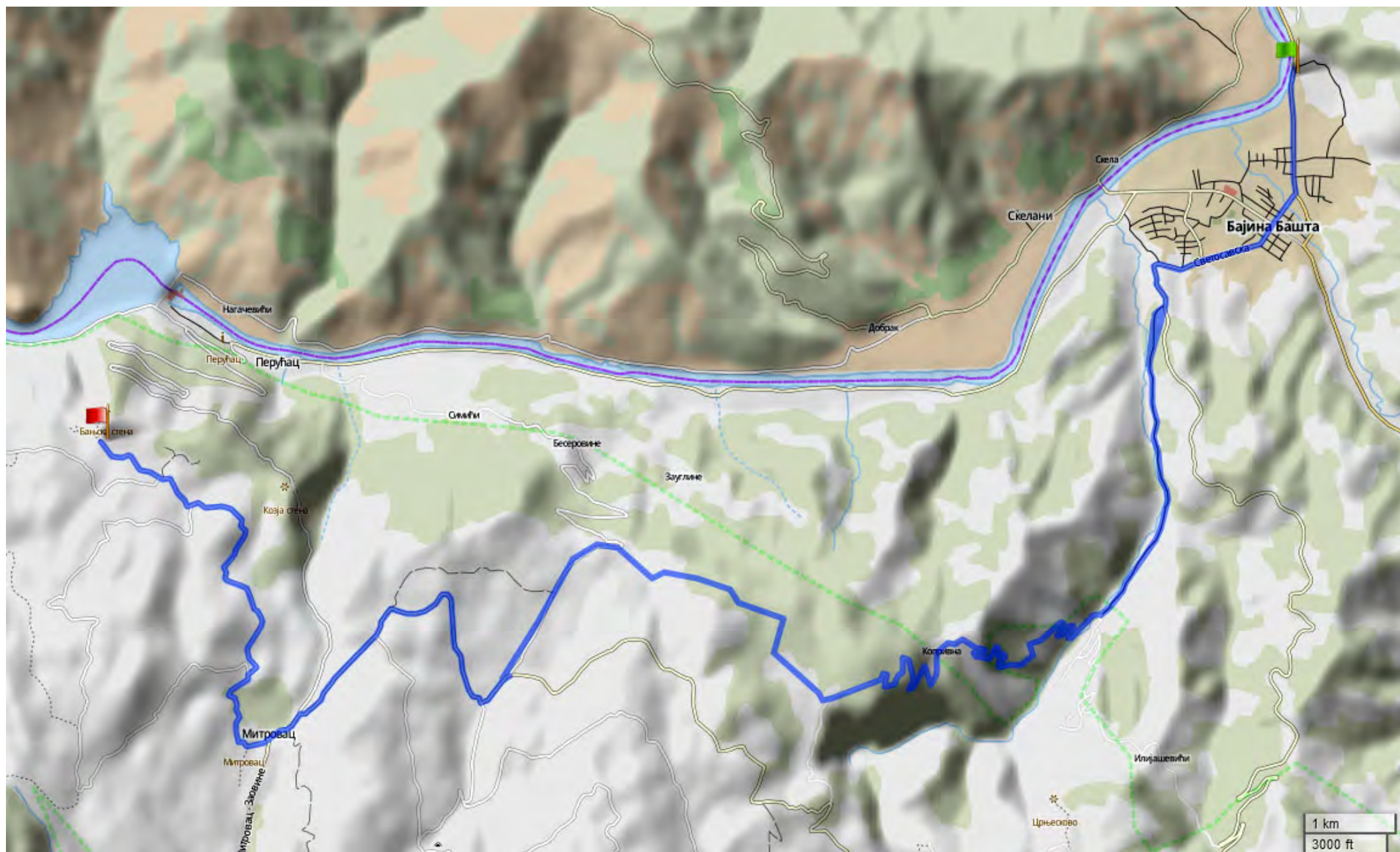


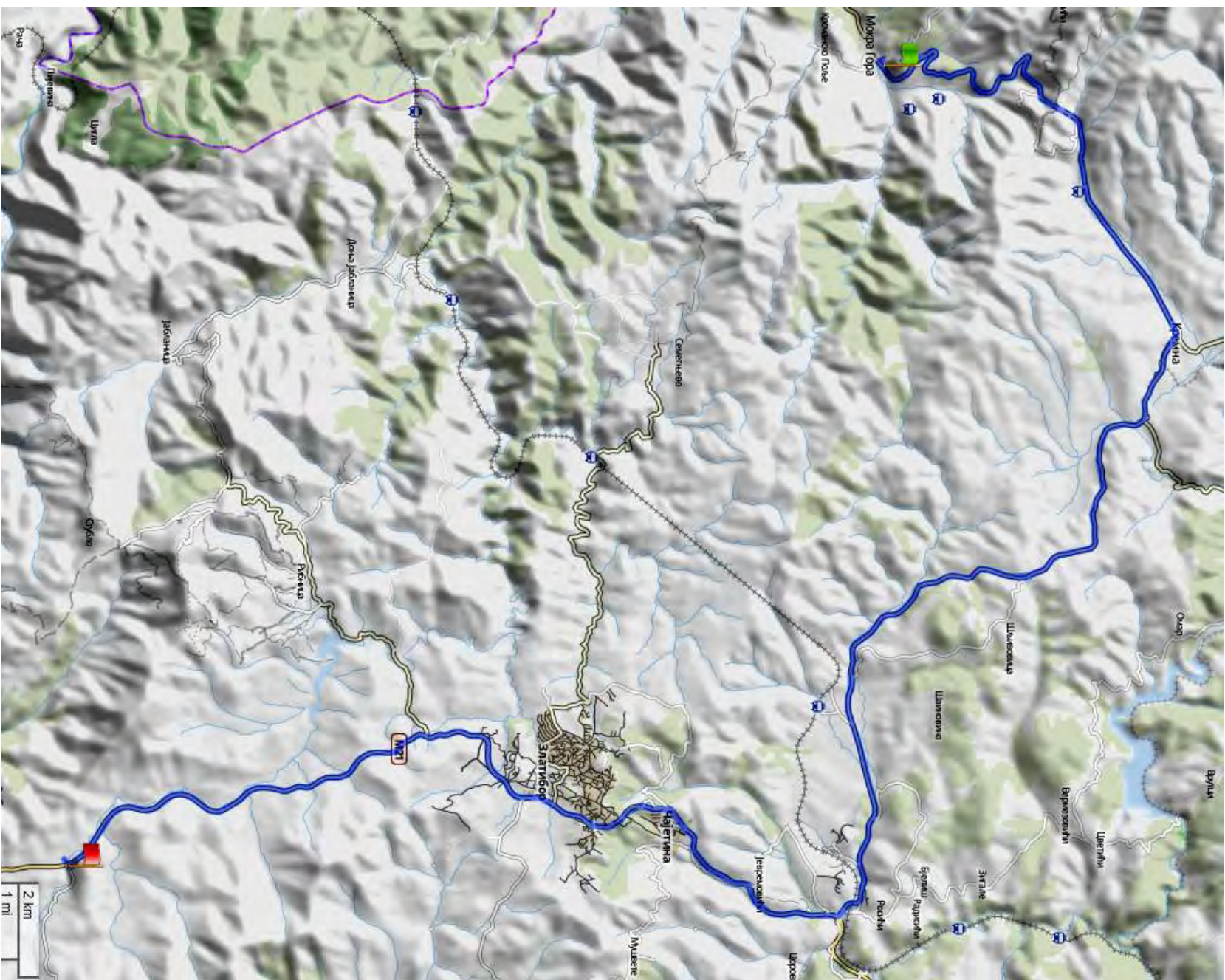
Участок 4: Белград и окрестности, 19 км, ночевка 09.05

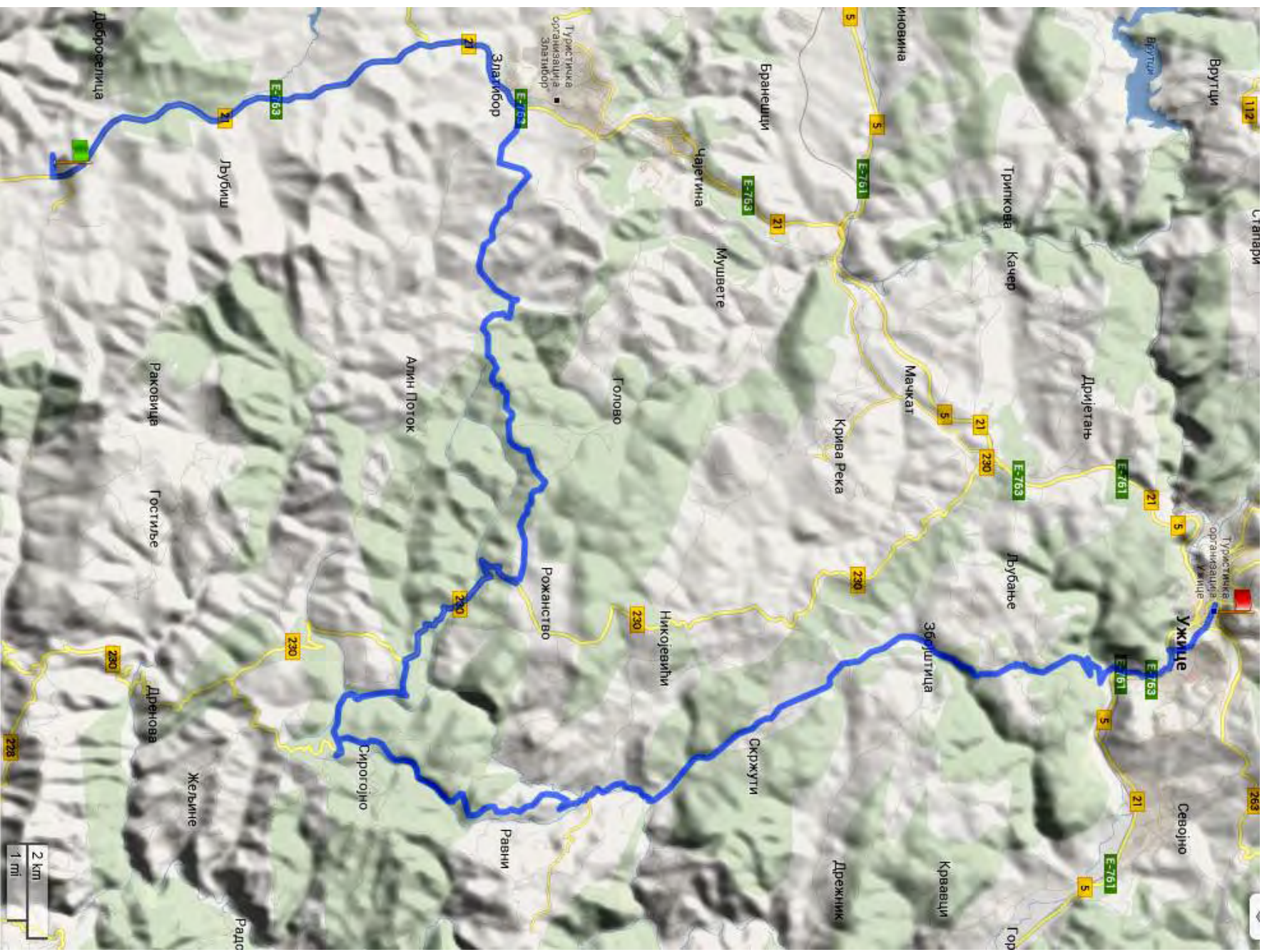
4.13.1 Картографически материал

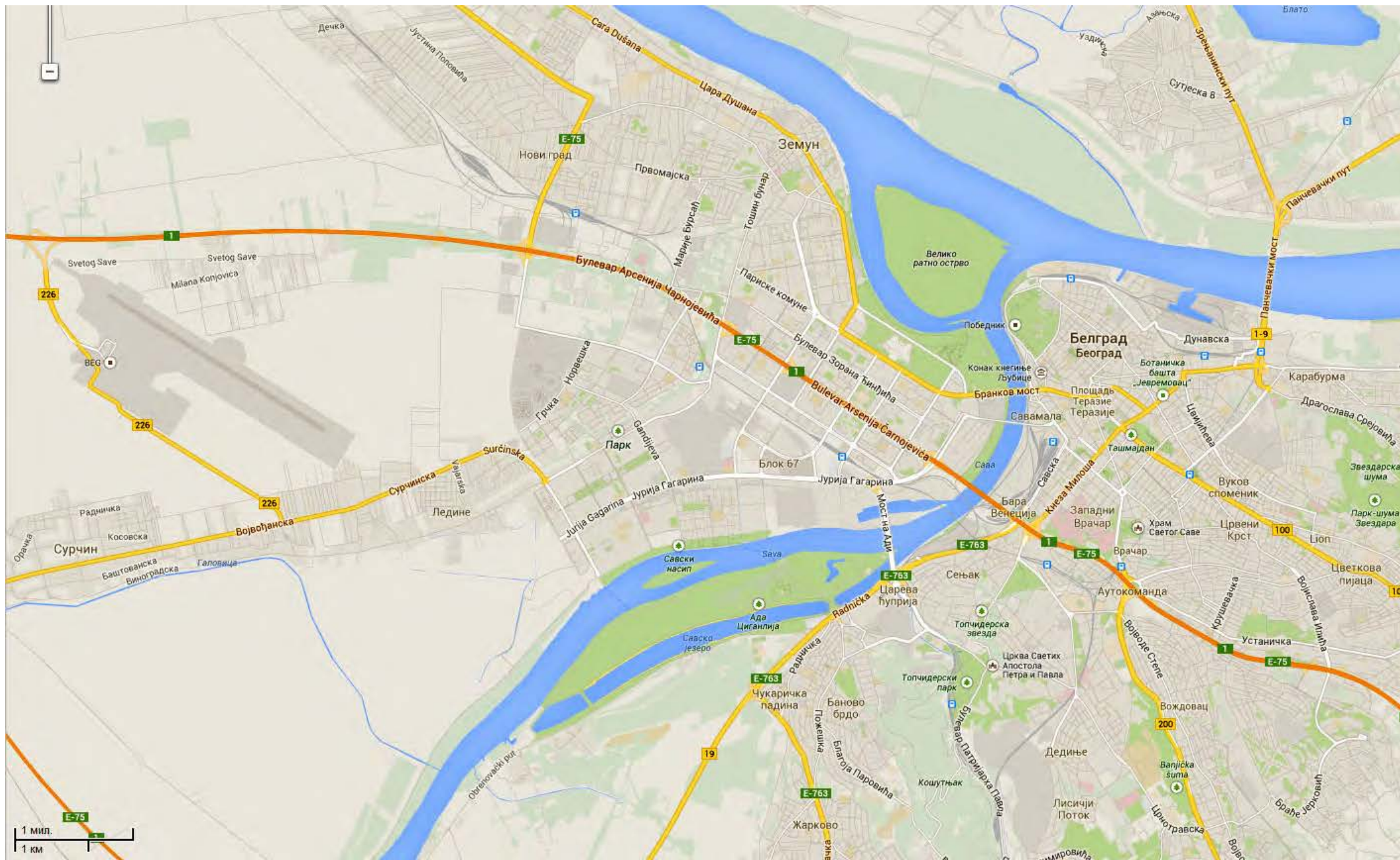












4.13.2 Фотоматериалы

Фото 01 Голубацкая крепость



Фото 02 Археологический музей Лепенски Вир



Фото 03 Джердапское ущелье



Фото 04 Вдоль Дуная



Фото 05 Крепость Фетислам, внутренние укрепления.



Фото 06 Ниш, набережная у крепости.



Фото 07 Челе Кула.



Фото 08 Вид на р.Дрину у Байна Башты.



Фото 09 Монастырь Рача



Фото 10 Подъем к Соколине



Фото 11 На точке обзора "Ослуша"



Фото 12 На точке обзора "Баньска стена"



Фото 13 Дорога на Мокру Гору



Фото 14 Спуск к Мокрой Горе



Фото 15 Древенград



Фото 16 Дублер автострады



Фото 17 В окрестностях Водице



Фото 18 Пещера Стопича



Фото 19 Сирогойно



Фото 20 На пути к Ужице



Фото 21 Белград, на смотре крепости



Фото 22 В Белграде немало велодорожек.



Фото 23 Горелка под прокольный баллон, продается на любом рынке, ок. 600 динар



Фото 24 Использованный нами переходник Kovea P-Adapter KA-1004.



4.13.3 Основные использованные материалы

Вся информация при подготовке к походу была получена из интернета.

Наиболее полезные ссылки:

1. <http://voiceofserbia.org/serbia-ru/> - качественный сайт о достопримечательностях Сербии. Основную информацию для общего планирования маршрута мы получили отсюда.
2. <http://via.net.au/Tourism/NPDjedrap/Tour.htm> - интерактивные страницы о национальном парке Джердап.
3. <http://redvoznje.net> - сайт с текущими расписаниями междугородных автобусов по Сербии.
4. <http://www.bas.rs/redvoznje.aspx?lng=sc> - тоже по автостанции Белграда
5. <http://rp5.ru> - метеоархив и прогноз погоды по странам мира. Имеется возможность получить статистику метеоданных по Сербии за последние 8 лет.
6. <http://www.gpsies.com> – сервис создания треков. Несколько карт (в т.ч. спутниковые снимки), создание графика высот по треку.
7. <http://sasgis.ru/sasplaneta/> – SASPlanet – программа загрузки и просмотра (в т.ч. offline) обычных и спутниковых карт высокого разрешения. Основная программа, использованная нами при работе с картами на стадии проработки маршрута.
8. <http://4pna.com/showthread.php?t=10614> – SAS4Android (SAS4WinCE) – программы работы с картами, приготовленными SASPlanet, на навигаторах и планшетах.

Может пригодится при планировании новых маршрутов:

1. <http://dunav-trans.com/sr/skela-ram-banatska-palanka/red-voznje.html> - расписание паромов через Дунай в Банатска Паланке
2. <http://zeleznicesrbije.com> - сайт сербских железных дорог. Есть расписания, в т.ч. и по Шангарской осьмице.